

École d'architecture, Université de Montréal, M. Arch. 2024

# Ville refuge

Équipe : Irena Latek, professeure titulaire, responsable du programme et de l'équipe

Alice Covatta, professeure adjointe, co-responsable

Fannie Duguay-Lefebvre, designer urbain, associée Civiliti, professeure invitée

Clotilde Simond, enseignante Université Paris 3, théoricienne de l'art contemporain, architecture  
et cinéma, professeure invitée

Alan Carle, architecte, Alan Carle Architecture, professeur invité



# Approche architecturale, outils conceptuels et instrumentaux

La ville, le territoire, le paysage et le site sont considérés comme paramètres premiers du projet d'architecture.

Les outils :

Multi-perception, regard multi-échelle : le *mapping* et la perception directe de l'espace, le corps sensible

Espace-temps, espace sens : l'image en mouvement (l'épistémè cinéma/architecture) et les nouveaux médias comme outils du projet

## Thématique de recherche La ville refuge

Recherche inscrite dans des problématiques de migrations humaines, de la solidarité globale, de la durabilité des villes et des communautés



Real-San Fratello, Installation à la frontière EU-Mexique, 2019

La « ville refuge » désigne le concept de Jacques Derrida de la **ville pensée comme territoire de protection** des personnes exilées, protection exercée en dehors des réalités telles que **l'état, la nation, et la citoyenneté.**

Dans la suite de cette réflexion et action avancées par le milieu des intellectuels à la fin des années 1980, la « ville refuge » désigne plus récemment les municipalités qui cherchent à donner accès aux services urbains à des exilés Et à l'envers, la « ville refuge » désigne le soutien par la société civile des personnes privées d'asile et affrontant une administration souvent ouvertement hostile.

D'autre part les camps des réfugiés, ces espaces croissant partout dans le monde et des solutions pensées comme temporaires, sont eux-mêmes devenus des villes entières de refuge.





*vont devoir apprendre  
à vivre ensemble.*

ABONNEZ  
VOUS

Ai Weiwei, *Human Flow*, 2018

# Architecture et la ville à l'ère des migrations humaines

chercher une architecture - l'édifice et l'espace public - significative de solidarité,  
et également une esthétique d'espace qui pourrait avoir un impact transformateur sur une collectivité

La migration est un phénomène géographiquement et historiquement universel, connu depuis toujours et observé partout. De nos jours, la migration est une incessante actualité – un fait social no 1. Des centaines de milliers de personnes dans les divers points du monde prennent quotidiennement la route dans l'espoir de la vie meilleure - un grand nombre sont forcés de quitter leur domicile. Le Canada a accueilli entre le juillet 2022 et le juillet 2023 ½ million de nouveaux arrivants. Ce sont des données de l'immigration enregistrée ou autorisée (dites par les instances officielles « la main-d'œuvre »). À ce nombre s'ajoutent de nombreuses personnes sans statut. Bien qu'il n'y ait pas de dénombrement précis de migrants sans papiers au Canada, l'estimation officielle actuelle est de 500 000 personnes. Et on parle de plus. La quasi totalité des nouveaux arrivants choisit le milieu urbain.

Qu'est-ce que cela signifie?

Que l'accueil devient, à long terme, la grande responsabilité des états libres et riches, mais aussi le grand programme de nos villes; il devient sûrement un important programme d'architecture; plus encore – que l'architecture devrait aujourd'hui se redéfinir, dans la durabilité, mais peut-être également dans l'objectif de **l'ouverture vers l'autre**, saisir cette question majeure d'écologie sociale et mentale.

Par une large exploration des notions d'accueil, de passage, de connexion et d'inclusion, nous devrions **repenser l'architecture dans l'ouverture vers l'altérité**, concevoir et figurer un **nouvel espace d'être ensemble**.

Pour cela, nous avons besoin de **développer les outils nouveaux**.





Montréal est une ville habitée par de multiples **communautés**.  
Mais aussi Montréal, comme toute grande métropole, regorge de **réalités complexes** relatives à l'immigration et au déplacement.

La présence de migrants, de **personnes exilées**, sans statut légal y est éparse et difficile à mesurer.



des populations invisibles  
des travailleurs jetables  
les personnes menacées et trahies



PHOTO MARTIN TREMBLAY, LA PRESSE

Aujourd'hui, une part majeure des réfugiés partout dans le monde arrive dans un milieu urbain, un environnement culturellement structuré et habité.

Comment l'architecture elle-même, à partir de son savoir-faire, pourrait contribuer à la prise en charge concrète dans les espaces urbains des personnes réfugiées et à leur intégration au corps social?

Peut-être par une approche plus conjecturale et spéculative que les approches de l'architecture d'urgence – celle-ci confrontée aux phénomènes de masse.

Il s'agira de chercher les moyens d'un accueil intégré, des programmes mixtes dirigés vers les migrants mais pas exclusivement.

**Développer une approche imaginative et innovatrice.**

***Chercher l'hospitalité d'un espace et l'hospitalité par l'espace.***



Denis Chouinard, *L'ange de goudron*, Canada, 2001 – film, long métrage

Saisir le problème humain  
par le cinéma

mais aussi le réfléchir  
avec les philosophes

Derrida parle du caractère  
ambigüe de la notion de  
l'hospitalité

Agamben parle de  
l'ouverture politique avec :  
ville, nation et territoire

Penser la citoyenneté à  
partir du réfugié et non  
l'inverse

Nous allons chercher à saisir le large phénomène de « **la ville refuge** » à partir de multiples perspectives : **factuelle, éthique, politique, anthropologique, critique et théorique, en incluant les représentations culturelles.**

Comme la migration est avant tout un drame humain – elle recèle la souffrance humaine, et difficulté de vie - **le cinéma et l'art contemporain, le cinéma documentaire,** seront pour nous les champs de recherche privilégiés.

En sous-titre de **Ville refuge** nous avons proposé un slogan:

***quiconque qui vit à Montréal est un Montréalais,***

c'est pour abolir la notion de l'étranger mais aussi pour signaler que nous travaillerons sur Montréal, sur ces riches quartiers montréalais populaires et multiethniques.

Trois quartiers seront étudiés et proposés au choix des étudiants :

**Saint-Michel, Parc-Extension, Côte-des-Neiges.**

Dans notre programme vous allez vous-même définir le site et programme de votre projet.

C'est un aspect clé de notre recherche et aspect important de notre proposition.

Votre projet n'est pas un projet de commande mais

**votre propre idée pour la Ville refuge et pour Montréal - un véritable projet social.**

Nous chercherons à :

Développer les formes nouvelles inclusives des espaces publics, des services, des architectures d'accueil, des équipements publics.

Penser « la ville refuge » à partir de la spécificité de l'architecture et du site urbain lui-même, afin d'imaginer l'accueil et « ménager » la ville dans l'esprit d'ouverture.

Explorer de nouvelles pratiques urbaines, expériences urbaines et formes d'urbanité.



École d'architecture, Université de Montréal, M. Arch. 2024

**Séminaire de recherche**  
« Mapping, les modalités de la ville refuge »

Alice Covatta, professeure adjointe

Le séminaire de recherche introduit à l'analyse urbaine, examine la problématique de la ville refuge à travers cette analyse et développe les outils conceptuels et techniques en vue du projet d'architecture.

Vous allez explorer les aspects sociaux de la pensée urbaine contemporaine

**et apprendre comment la cartographie peut devenir un outil précieux pour révéler les forces urbaines et sociales en jeu dans la ville contemporaine.**

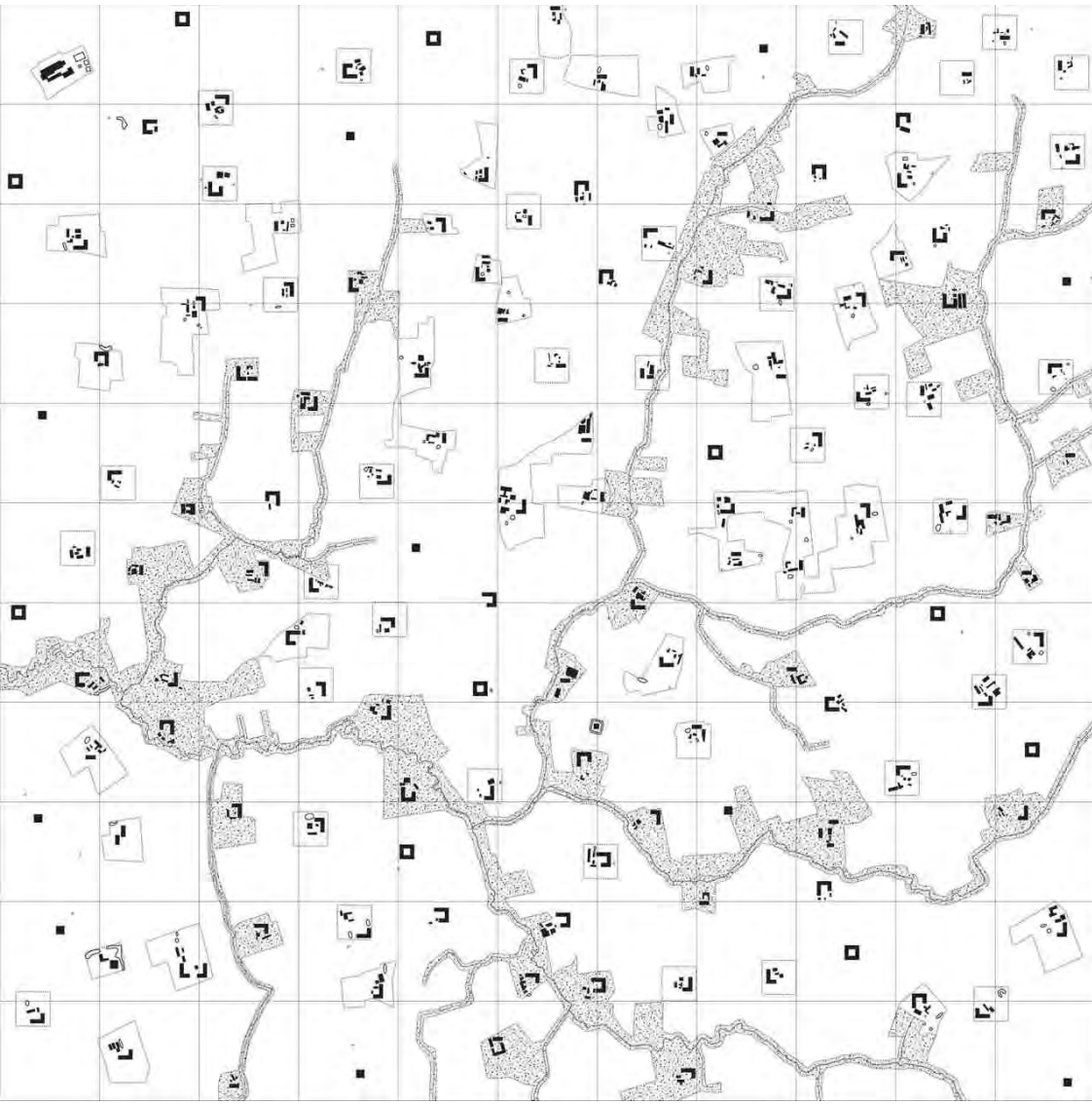
nous approcherons  
la cartographie comme art;  
particulièrement un art qui  
permet de prendre  
conscience de l'ampleur du  
problème de migration



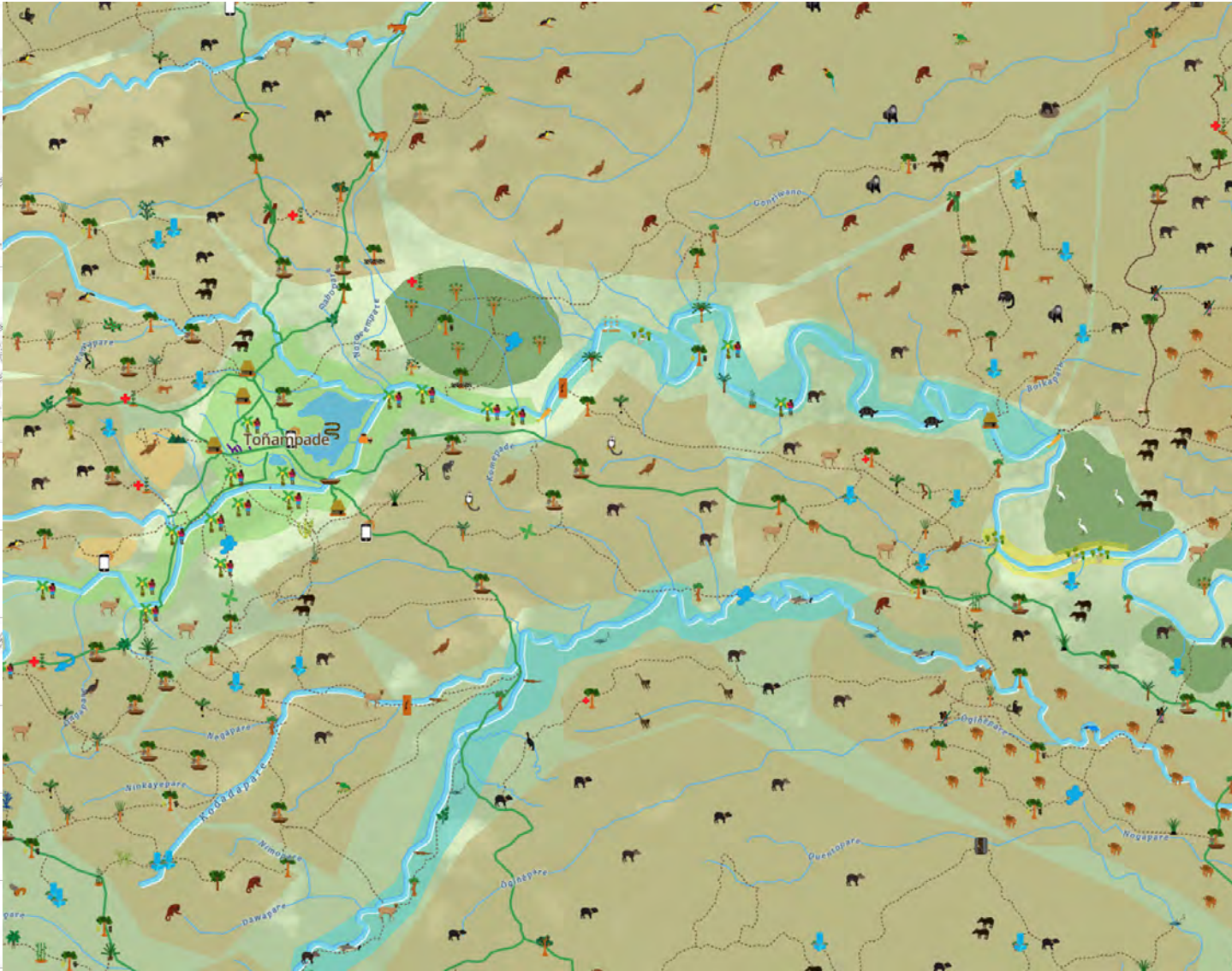
Diller Scofidio & Renfro, *Exit*, Fondation Cartier pour L'art Contemporain 21st November 2008



vous allez vous familiariser avec les cartographies innovantes et apprendre différentes méthodes de notations graphiques, vous chercherez à comprendre et mettre en forme visuellement des problèmes complexes...



Strategy for a lost landscape, Office KGDVS & Bureau Bas Smets, 2012

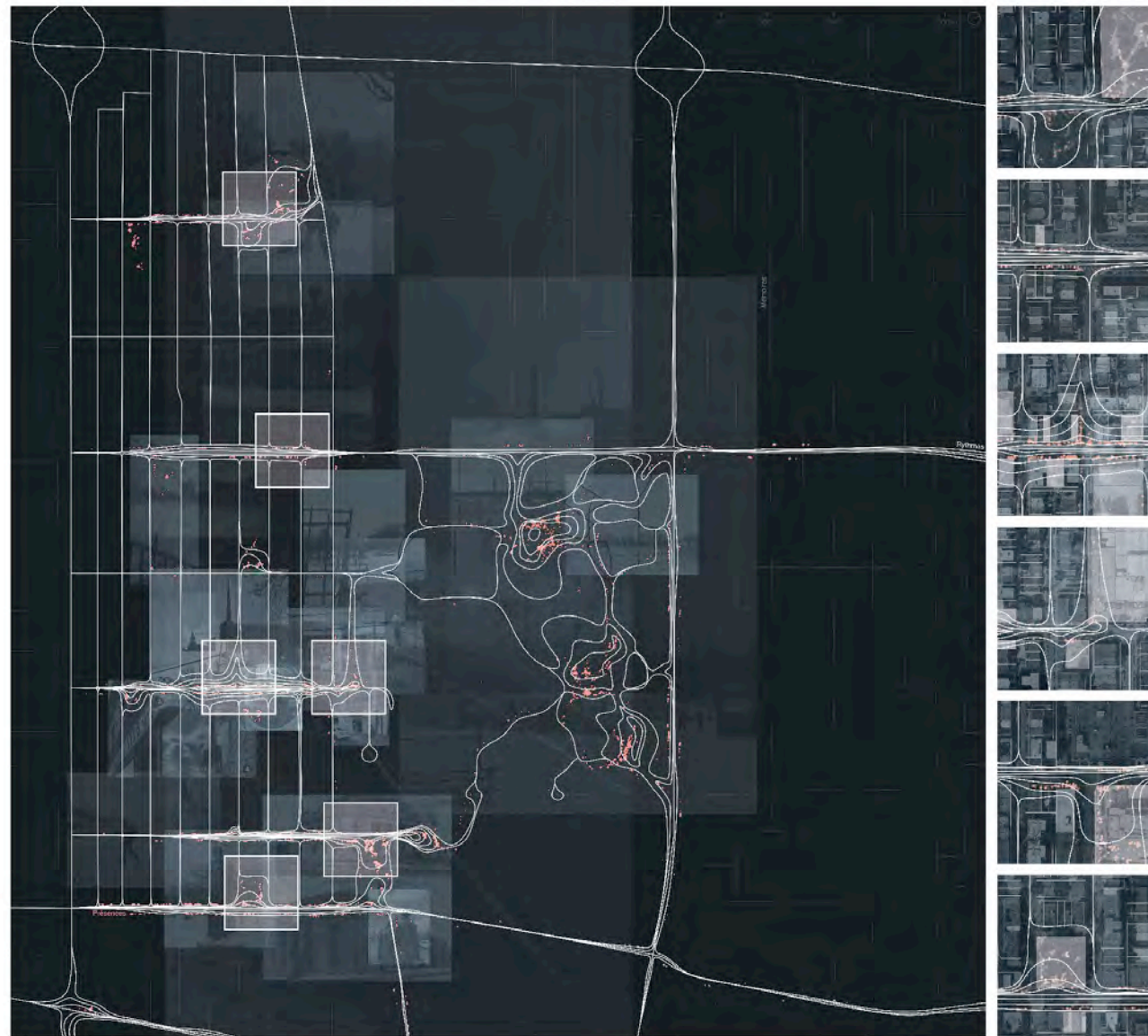


Waorani Territory Mapping Project (propriété culturelle et intellectuelle des Waorani)



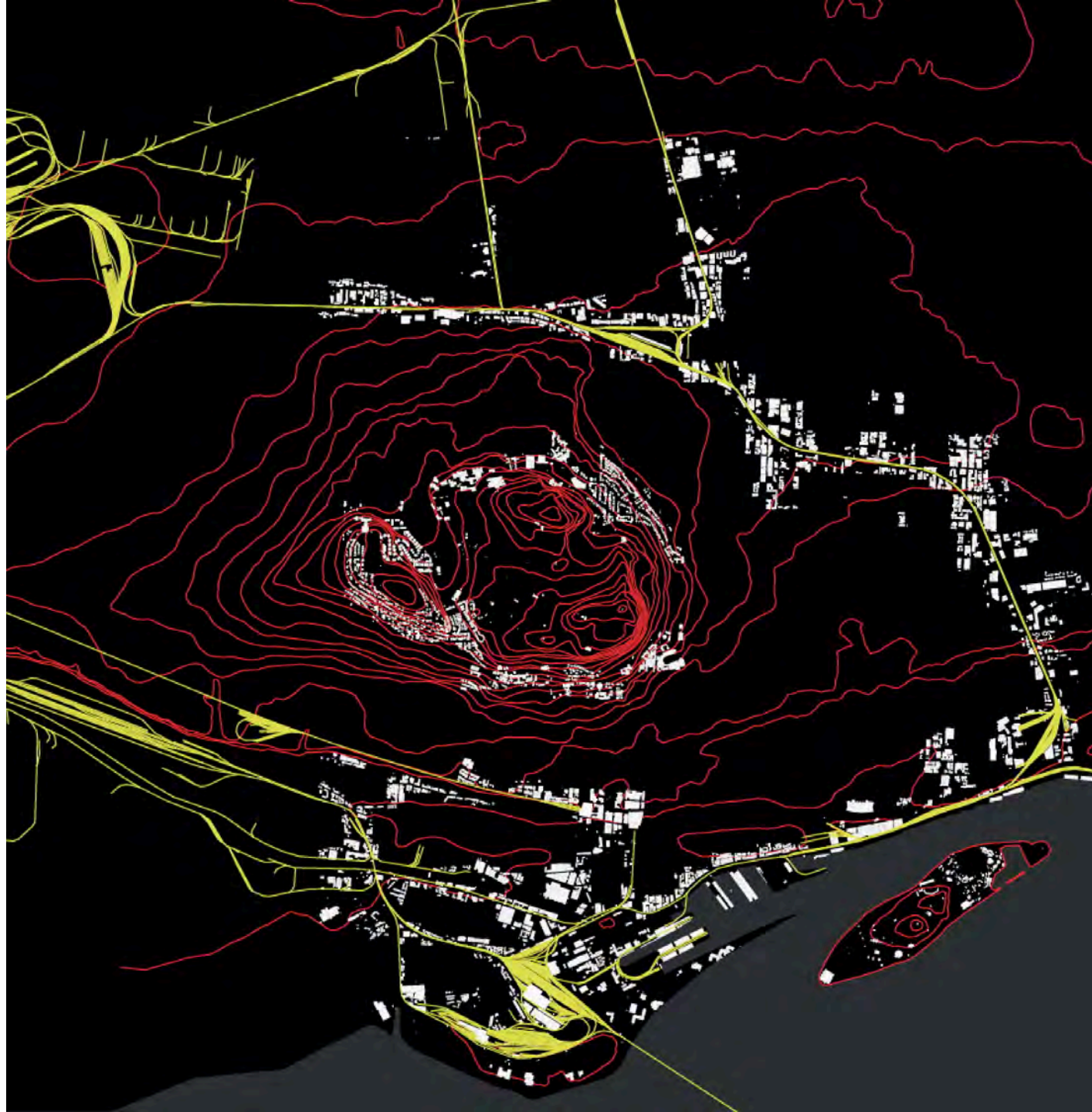
aussi apprendre à poser  
des questions  
particulières et problèmes  
spécifiques à votre terrain  
d'étude

il s'agira de cartographies  
à l'échelle du territoire,  
à l'échelle urbaine  
et surtout à l'échelle de  
quartier,  
puisque vos propres  
recherches  
cartographiques  
seront menées sur le  
même terrain que la  
recherche de l'atelier  
dans les quartiers de  
Saint-Michel,  
Parc-Extension et  
Côte-des-Neiges



Geneviève Guay, Parc Extension, 2022

vous travaillerez les  
cartographies plus  
classiques -  
mais aussi vous allez  
apprendre comment  
travailler graphiquement  
une idée d'espace  
relativement à la forme  
d'espace, son usage,  
à sa perception,  
à son sens -

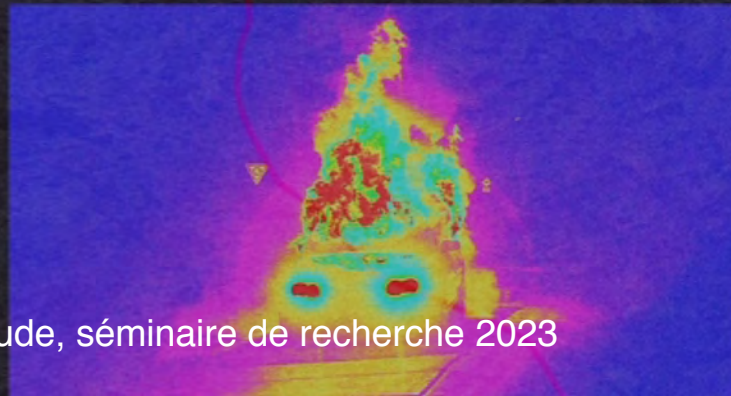
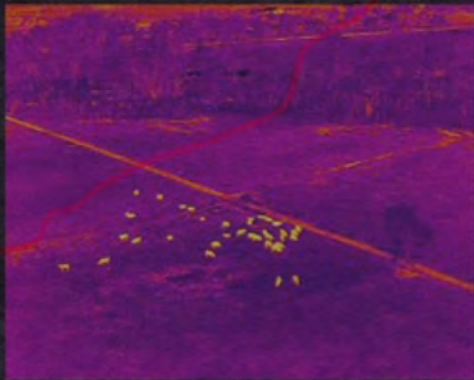
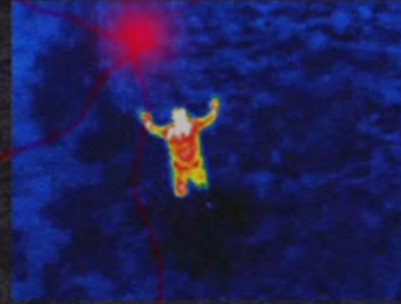
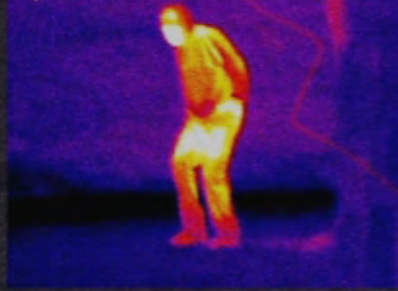


Lisières, Montréal, dessin  
Alexis Charbonneau,  
Sophie Duval,  
Corinne Bédard-Ouimet,  
Myriam Leclair, atelier  
Lisière et médiation 2017



vous travaillerez  
les cartographies  
plus créatives,  
même interactives

et surtout vous allez voir  
comment exprimer de  
manière claire et  
expressive une idée  
d'espace et du territoire



École d'architecture, Université de Montréal, M. Arch. 2024

## **Atelier de recherche**

« Les espaces, les sujets et les vécus de la ville refuge »

Fannie Duguay-Lefebvre, designer urbain, associée fondatrice civiliti, professeure invitée  
Clotilde Simond, enseignante Université Paris 3, professeure invitée

L'atelier propose d'appréhender notre problématique à partir de **multiples perspectives** : la perspective urbaine d'abord mais également la perspective culturelle, sociale, politique, territoriale, environnementale et **existentielle**.

Notre atelier propose également de développer des **outils conceptuels et instrumentaux novateurs qui permettent de penser le projet sensible à ces multiples dimensions**.

Vos études, recherches et créations s'organisent en plusieurs champs.

- Le premier questionne les manières dont les structures sociales ordonnent les modalités de déplacement et d'accueil.

Cet axe **introduit et situe socialement et politiquement « la ville refuge »** :

il questionne des notions comme la frontière ou l'exil.

- Le second champ d'études interroge les **perceptions individuelles et collectives de l'autre – de « l'étranger »**. Cet axe explore la dimension **existentielle** de « la ville refuge ».
- Le troisième champ d'études est une **exploration de l'espace urbain concret**. Le travail consiste alors à **observer les sites urbains et à les interpréter dans une technique de représentation non conventionnelle pour l'architecture**. Ce travail appelle au mouvement, à la démultiplication des points de vue, à la rupture d'échelles et à l'imprévu. Il cherche à **saisir et maîtriser le temps et l'espace, l'intentionnel et l'accidentel, le construit et le sociétal**. Pour ce faire, nous allons beaucoup travailler avec **la photographie et la vidéo; chercher à capter l'espace et la vie, les dimensions sensibles et émotives des lieux**.

Toutes ces méthodes nouvelles vous seront enseignées dans l'atelier.



dans cette perspective  
nous chercherons à  
apprendre sur le refuge  
et à nous approcher aux  
réfugiés...



Rebecca Cammisa, *Which Way Home*, 2009

voir les lieux et les conditions du refuge,  
comprendre la détermination des migrants et faire face au rejet qu'ils subissent de la part des sociétés dites « d'accueil »,



Sylvain Georges, *Qu'ils reposent en révolte, Des figures de guerre*, documentaire, 2010

(Collage des photogrammes par Arba Caka, Atelier de recherche Ville refuge 2022)



mieux connaître les conditions de déplacement et de fuite,

nous approcher des personnes en déplacement,

Nous allons vous proposer de visionner des documentaires et films de fiction, ainsi que de lire des textes théoriques.



Ai Weiwei, *Human Flow*, 2018



Parallèlement,  
nous allons situer  
ces mêmes  
problématiques dans  
le contexte concret  
de Montréal.

Ce travail sera fait  
dans trois quartiers :  
Saint-Michel,  
Parc-Extension et  
Côte-des-Neiges.



Saint-Michel, Parc-Extension, Côte-des-Neiges



A travers vos nombreuses visites, vous serez invités à choisir un quartier, à l'explorer en profondeur... pour en faire ressortir les diverses spatialités et modalités d'expérience.

# MARCHE BLAIR

Shan

Shan

घरवा मध्ये  
18.99/KG.  
GOAT

Présence globale.  
Global Presence

OPEN

ENHNIKH AI OI  
TIPO OIMELI

Notre gamme la plus désirée de Recettes et mélanges Biryani  
Our Most Desired Range of Biryani Recipe Mixes



3.24

0.99

TRUDEAU  
FARMER'S MARKET

Mucci TOMATOES ON THE VINE

Singale Farms



Nous nous  
intéresserons à la  
vie de quartier,  
aux paysages du  
quotidien,



Saint-Michel

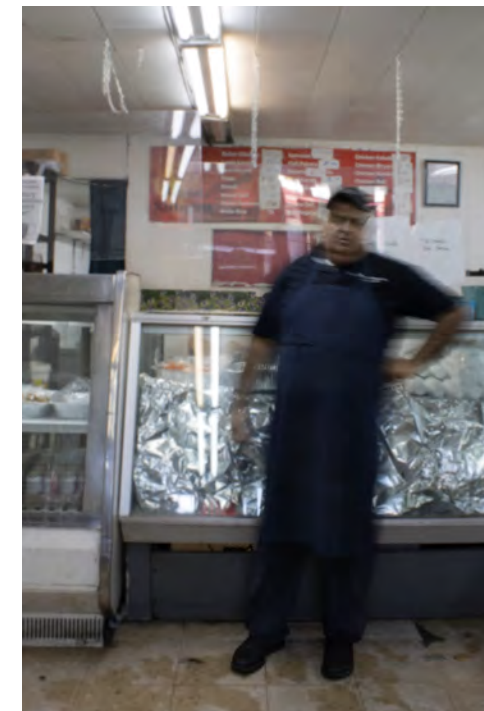


à la présence du corps humain  
dans ce paysage



Rythmes et gestes, Parc-Extension, Parisa Kashaniamin, Atelier de recherche Ville refuge 2022

... aux sujets et leurs vécus...



Extrait de la série Les portraits statiques, Parc-Extension, Montréal, Geneviève Guay et Philippe Houde, Atelier de recherche Ville refuge 2022



aux lieux de sociabilité et manière de sociabiliser



Maude Carpentier, Atelier de recherche Ville refuge 2023



Nous chercherons à qualifier les lieux, à en construire les interprétations, à en dévoiler les différentes échelles et temporalités.



Laetitia Bégin-Houde, Atelier de recherche Ville refuge 2023



L'atelier s'organise à la fois autour de recherches collaboratives en équipe de deux étudiant(e)s et de recherches individuelles.

Les premières sont généralement des études des sujets proposés par les professeures.

Pour les secondes, l'étudiant(e) est invité(e) à identifier son intérêt personnel parmi les divers aspects de « la ville refuge » et à l'approfondir dans une recherche et création le (la) conduisant à la définition de son projet thèse.

École d'architecture, Université de Montréal, M. Arch. 2024

## **Projet thèse**

« La culture constructive marquée par l'ouverture, l'accueil et le  
souci de l'autre »

Irena Latek, professeure titulaire  
Alan Carle architecte, professeur invité

L'atelier de projet thèse au deuxième trimestre propose le développement d'un projet d'intérêt public. **Il sera réalisé en continuité avec votre recherche-crédation du trimestre précédent, il affine cette recherche, lui donne corps, la concrétise.**

Le projet pourra se définir comme un **équipement assumant diverses fonctions de lieux de sociabilité, de rencontre, d'échange, d'action sociale ou d'hébergement** et ce, dans des configurations diverses, de métissage ou de mutualisations d'usages et d'espaces. On peut envisager toutes fonctions liées aux **services à la communauté dirigés vers les nouveaux arrivants et les habitants du quartier : la culture, l'éducation, l'échange marchand, la restauration, l'hébergement temporaire, le loisir ou le jeu.**

Le projet qui serait en principe une construction neuve, pourra aussi être une requalification de structures vétustes ou l'extension de structures existantes, sur un site choisi du quartier de votre étude effectuée le trimestre d'hiver; il profite infiniment du « déjà-là ».

Un point important :

**votre projet contribue toujours à la structuration et la mise en forme d'espace public.**

C'est **un travail individuel** et la diversification des programmes et des sites d'intervention est une piste qu'on souhaite développer.



réalisations d'architectes pouvant illustrer la teneur des projets



Label Architecture, Arc-en-ciel, Saint-Josse-ten-Noode, Belgique, 2019

réalisations d'architectes pouvant illustrer la teneur des projets



Lobe Block / Terrassenaus, Arno Brandhuber + Emde and Burlon + Muck Petzet , Berlin, 2018



réalisations d'architectes pouvant illustrer la teneur des projets



Lobe Block / Terrassenaus, Arno Brandhuber + Emde and Burlon + Muck Petzet , Berlin, 2018



réalisations d'architectes pouvant illustrer la teneur des projets



Galerie et atelier Brunnenstrasse, Arno Brandhuber architecte, Berlin, 2007-2009

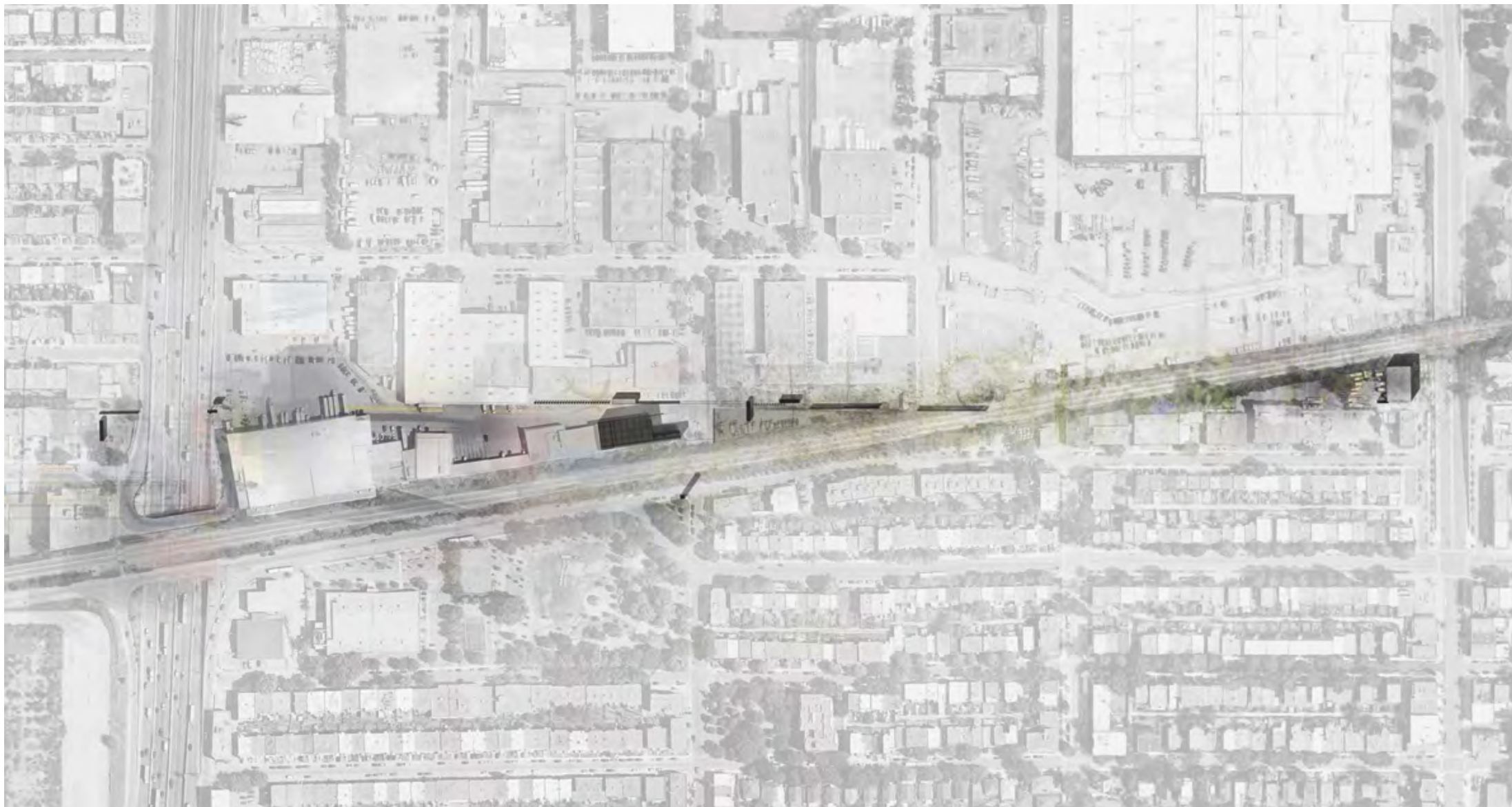


réalisations d'architectes pouvant illustrer la teneur des projets



San Gimignano Lichtenberg, Arno Brandhuber (Brandhuber+), Berlin, 2012

Les projets de nos étudiants énoncent une posture critique, une manière de s'engager dans la production de l'espace, par une approche créative établissant un pont entre les apports des recherches du premier trimestre et la production de l'espace.



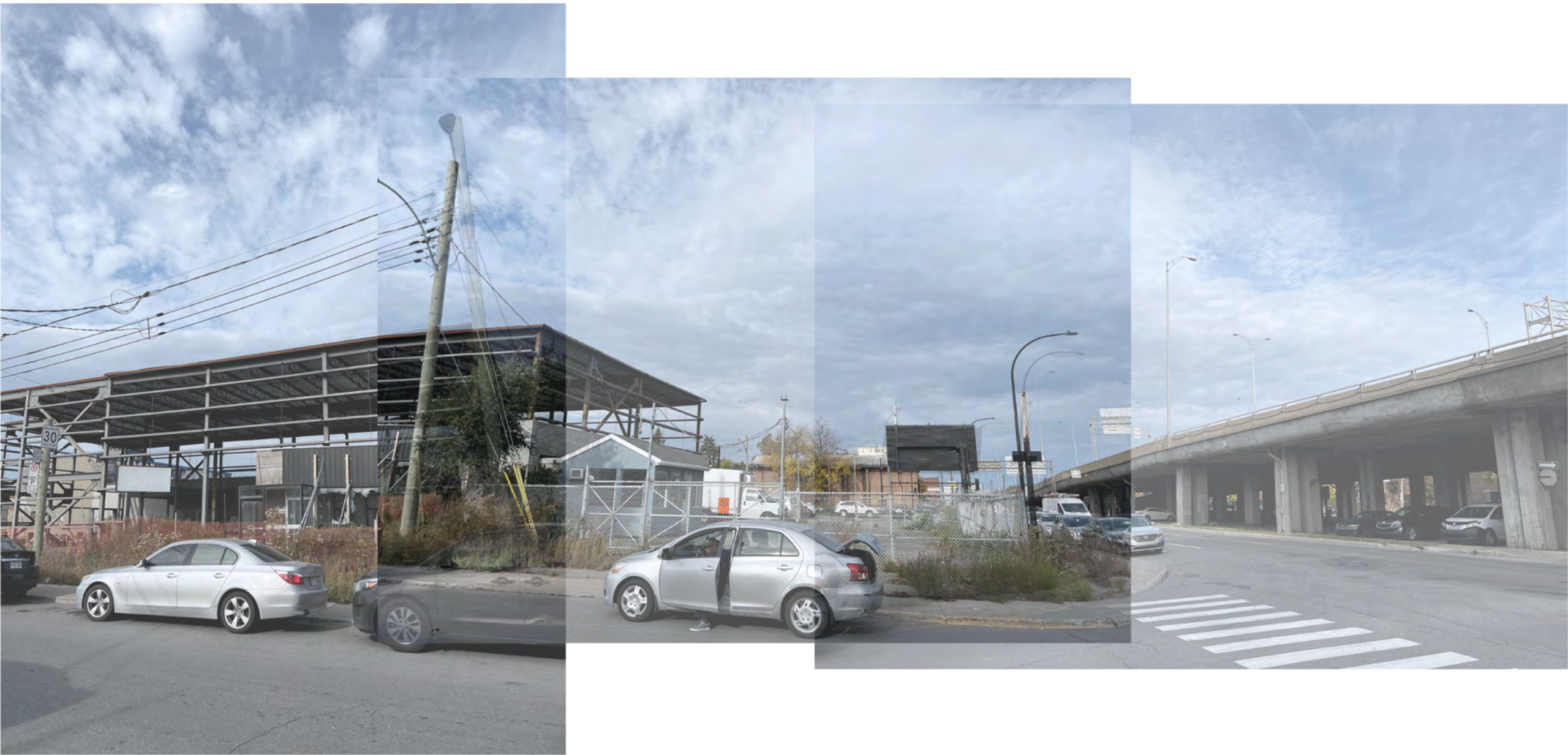
Geneviève Guay, gris tendre, Projet thèse 2022





Geneviève Guay, gris tendre, Projet thèse 2022





Arba Caka, Passage, Projet thèse 2022



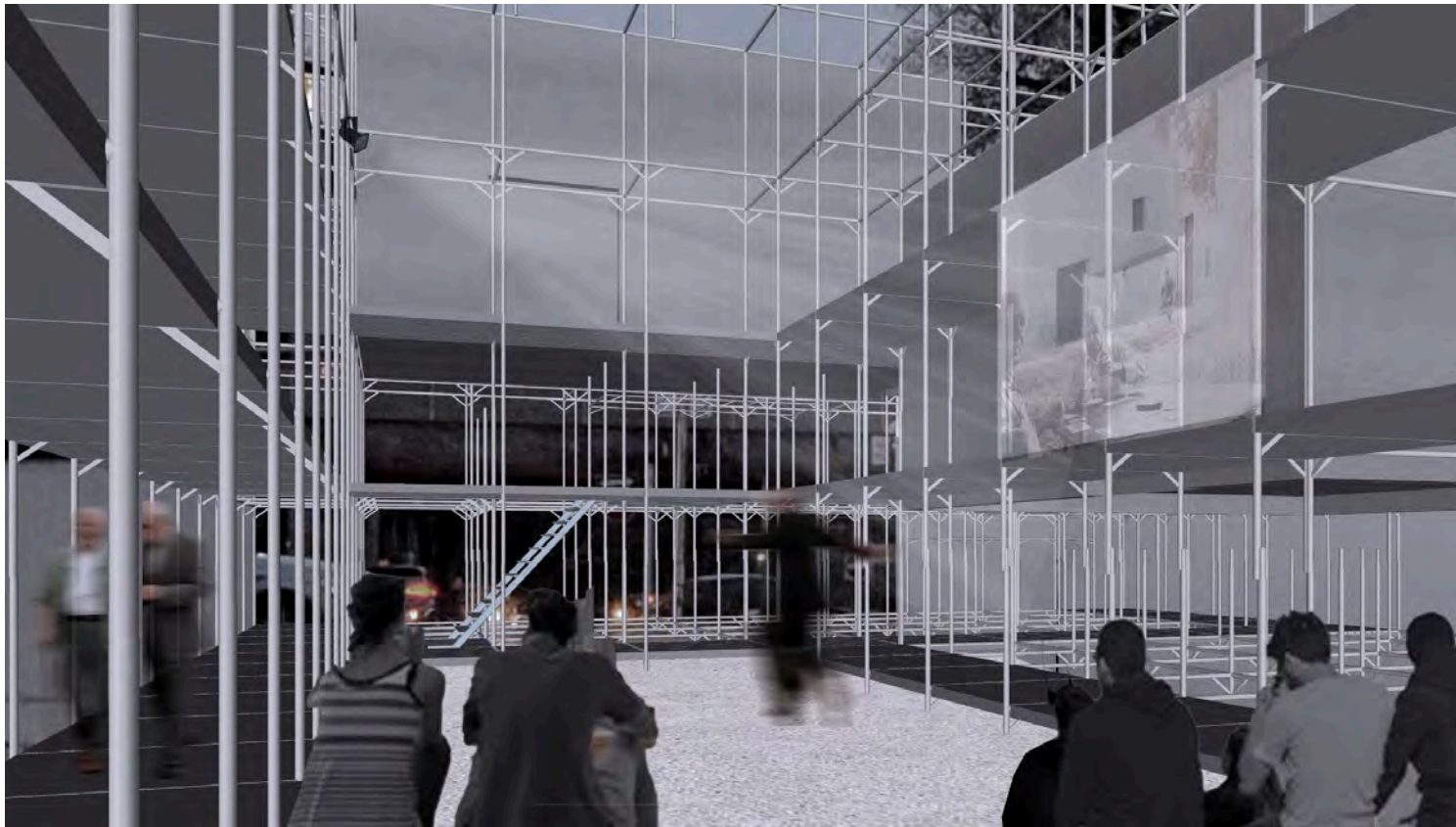
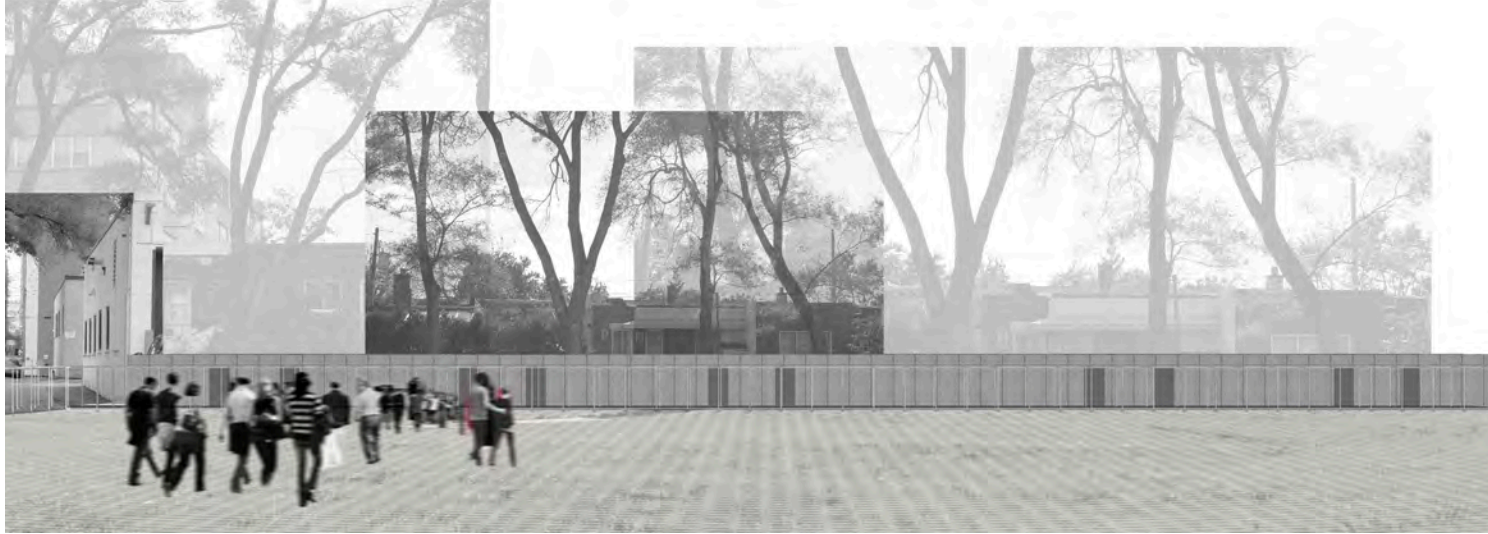


Arba Caka, Passage, Projet thèse 2022





Maude-Emmanuelle Rancourt, Projet thèse 2022



Maude-Emmanuelle Rancourt, Projet thèse 2022





voyage d'étude à Berlin



Travaux réalisés dans le cadre de l'atelier ARC6801-I Projet de recherche,  
**Ville refuge - Les espaces, les sujets et les vécus de la ville refuge**

hiver 2022

<https://architecture.umontreal.ca/realisations-etudiantes/realisations-m-arch-theme-i/>

La publication complète est disponible en PDF sur Papyrus

<https://papyrus.bib.umontreal.ca/xmlui/handle/1866/27040>

hiver 2023

<https://architecture.umontreal.ca/realisations-etudiantes/realisations-m-arch-theme-i-hiver-2023/>

La publication complète est disponible en PDF sur Papyrus : <https://doi.org/1866/28424>

### **Projets thèses**

réalisés par les étudiants Ville refuge 2022

<https://effa.umontreal.ca/2023/architecture/gris-tendre>

<https://effa.umontreal.ca/2023/architecture/passage>

<https://effa.umontreal.ca/2023/architecture/de-l-outrenoir,-ils-emergent>

<https://effa.umontreal.ca/2023/architecture/exil-immobile>

- **Irena Latek** situe ses recherches à la jonction de l'architecture, du projet urbain et des arts médiatiques numériques. Elle a développé le « collage mouvant », une méthode originale d'interprétation de l'espace et de conception de l'architecture à travers la vidéo. Professeure à l'École d'architecture de l'Université de Montréal, elle y dirige le laboratoire de recherche-crédation « medialabAU ». Les projets qu'elle a réalisés dans ce cadre et avec son équipe en vidéo ou au moyen d'interfaces interactives prennent la forme d'installations questionnant les urbanités contemporaines. Ils font l'objet d'expositions monographiques dont Intervalles, Cinémathèque québécoise (2015-2016) ; Flux, Centre d'exposition UdeM (2015) ; Trans-porters Ecotopia – Utopia, Montréal, Centre d'exposition, UdeM (2009) ; Ubiquités publiques Desynchronized Public Spaces, Montréal, SAT (2005) ; Espaces mouvants Soft Public Spaces, Montréal, SAT (2003) et Barcelone, Galerie Ras (2004). Ses publications relancent sur un mode théorique ses diverses recherches expérimentales et incluent pour les plus récentes : « From city lines to life paths », *Scapagoat*, n°12 (sous presse), « Nouveaux espaces hétérogènes et les vieux 'nouveaux médias' », *Tracer les villes / Track the cities (La Furia Umana, n°40, 2021)* ; *Flux et Intervalles - Irena Latek* (Antheism-BookArt, Montreal, 2017) ; « Sortie du cadre », *Perspectives sur la Perspective*, sous la direction de Philippe Cardinali et Marc Perelman (Fabula, Paris, 2017) ainsi que la codirection de l'ouvrage *In situ / de visu / in motu. Architecture, cinéma et arts technologiques*, (Infolio, Gollion, 2014).

- **Alice Covatta** s'intéresse à l'interdépendance entre la ville hyperdensifiée et la santé des usagers. Ses recherches ont amélioré la connaissance de l'aménagement des paysages urbains, notamment en ce qui a trait à la promotion des valeurs sociales et de la santé mentale, ainsi qu'à la notion d'espace public.

En 2016, elle a obtenu une bourse postdoctorale de la Japan Foundation. Jusqu'à 2019, elle a été chercheuse à l'Université Keiō, à Tokyo, avant de rejoindre l'École d'Architecture à titre de professeure adjointe. Elle est également membre du laboratoire de recherche-crédation medialabAU.

Depuis 2009, elle a maintenu une pratique professionnelle significative et variée (Andrea Caputo, Kengo Kuma, Albert Abut Architecture). Elle a fondé avec des associés l'agence CoPE qui a remporté le concours European sur le réaménagement urbain de la ville de New Ulm, un projet toujours en cours. Ses œuvres ont été exposées, entre autres, à la Biennale de Venise et au Musée MAXXI à Rome.

- Les recherches de **Clotilde Simond** portent sur les rapports cinéma et architecture, cinéma et autres arts, cinéma et philosophie. Docteur en Cinéma et audiovisuel de l'Université de la Sorbonne Nouvelle (Paris III), enseignante en cinéma à l'université de Paris III, elle participe également aux travaux de recherches et enseignements dans les Écoles d'architecture. Elle est notamment membre du medialabAU de l'Université de Montréal et du laboratoire de recherche des « Métiers de l'Histoire de l'Architecture, édifices-villes-territoires » de l'École Nationale Supérieure d'Architecture de Grenoble. Elle a publié *Cinéma et architecture, La relève de l'art* (Aléas, 2009), codirigé l'ouvrage *In situ\_de visu\_in motu : architecture, cinéma et arts technologiques* (Infolio, 2014). Son premier ouvrage *Esthétique et schizophrénie, à partir de Zabriskie Point de M. Antonioni, Au hasard Balthazar de R. Bresson et Family viewing d'A. Egoyan* (L'Harmattan, 2004) met en rapport l'esthétique du cinéma, la philosophie de l'art et la psychanalyse. Elle travaille actuellement sur le déplacement du cinéma vers les nouveaux médias en repartant de la place de cet art comme outil à la fois technique et de pensée.

- Formée à l'école d'architecture de l'Université de Montréal, **Fannie Duguay-Lefebvre** conçoit depuis plus de vingt ans des projets urbains qui concilient design urbain, architecture de paysage et architecture. Professionnelle aguerrie, elle possède une expérience globale de la pratique qu'elle a acquise à travers des projets urbains d'envergure et la réalisation d'espaces publics de grande qualité. En 2015, elle fonde civiliti, agence d'architecture de paysage et de design urbain, avec Peter Soland. L'aménagement d'espaces publics par civiliti a été reconnu par les plus hautes distinctions nationales et internationales (Association des architectes paysagistes du Canada, Institut royal d'architecture du Canada, Grands Prix du Design, World Landscape Architecture Awards, Society for Experiential Graphic Design). Ce sont, entre autres, le Corridor de biodiversité de Saint-Laurent (Montréal, projet), l'Avenue McGill College (Montréal, en cours de réalisation), les Escaliers découvertes (Montréal, projet réalisé). Les explorations aux limites de l'aménagement et des arts médiatiques effectuées dans le cadre de l'UdeM lui ont permis de développer une expertise de la vidéo en tant qu'outil essentiel du processus de création. Membre du laboratoire de recherche-crédation medialabAU depuis sa création en 2001, Fannie Duguay-Lefebvre est également co-auteur des travaux exposés à Montréal et à l'international. Elle enseigne à l'École d'architecture de l'UdeM depuis 2007 et depuis 2017 collabore au programme de maîtrise à titre de professeure invitée.

- **Alain Carle** œuvre à Montréal dans le milieu de l'architecture depuis une vingtaine d'années. Sa firme Atelier Carle élabore des projets de design urbain et d'architecture à différentes échelles pour des organismes publics et privés. L'originalité de son travail de conception et son intérêt pour la ville lui permettent également de participer à titre de consultant, aux études du Service du Développement de la Ville de Montréal sur divers projets d'aménagement urbain. Ses architectures résidentielles se caractérisent par un fort dialogue avec le paysage, les techniques et détails de construction raffinés avec une attention particulière aux matériaux. Il est récipiendaire de très nombreux prix d'excellence pour son architecture et design. Les réalisations de l'agence font régulièrement l'objet de publications (Archdaily, Azure, Dwell, Dezeen, le Devoir, etc..) et d'une reconnaissance du milieu architectural, particulièrement dans le domaine de l'architecture résidentielle et commerciale. Fort de sa réputation au Québec, Alain Carle Architecte exerce sa pratique également à l'international. Il collabore au programme de maîtrise de l'École d'architecture de l'Université de Montréal à titre de professeur invité depuis 2005. Il a aussi agi en tant que conférencier à l'Université Laval (Québec), l'Université de Montréal, l'Université Mc Gill, le Madison College du Wisconsin et le RICE University de Houston au Texas.